



Gmina WAPNO

Bezpłatny biuletyn informacyjny Rady Gminy Wapno

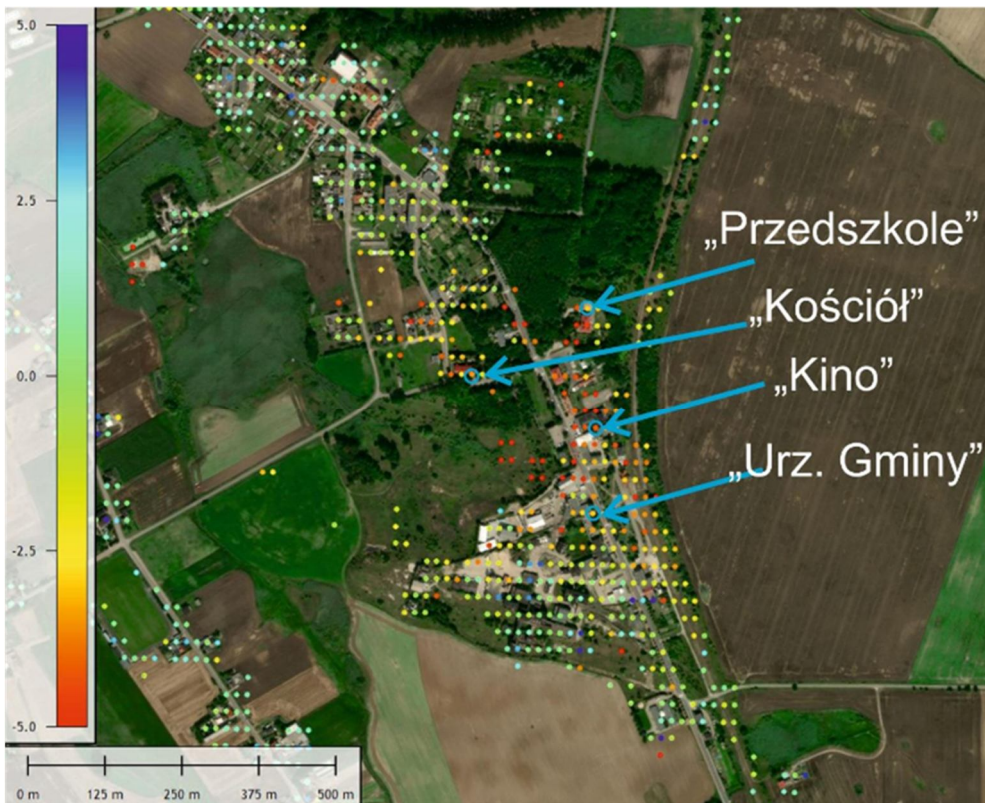
Nr 1(6) marzec 2021

www.wapno.pl

Wielkanoc to zwiastun
odrodzenia. To zarazem symbol
nadziei i nowego życia.
W tym szczególnym czasie
życzymy wszystkim mieszkańcom
Gminy Wapno odpoczynku
od codziennych zmartwień i trosk
oraz miłych chwil spędzonych
w gronie najbliższych.

PRZEWODNICZĄCY
RADY GMINY WAPNO
RADOSŁAW PIECHOWIAK

WÓJT
GMINY WAPNO
MACIEJ KĘDZIEŃSKI



ZAPADLIŚKO

Dnia 26 lutego 2021 roku na działce nr 149/50 zlokalizowanej na terenie miejscowości Wapno, w strefie wyrobiska gipsowego Z1A o największym potencjale do wystąpienia deformacji ciągłych i nieciągłych powierzchni gruntu, doszło do wytworzenia się deformacji nieciągłej o średnicy około 30 metrów i nieznannej głębokości. Jest to zjawisko krasowe związane z prowadzonymi pracami

W numerze m. in.:

- | | |
|----------------------------|-------|
| - Zapowiedź Ireniady | s. 3 |
| - O soli i gipsie w Wapnie | s. 3 |
| - Orkiestra grała | s. 8 |
| - Podziękowania z GOPS | s. 8 |
| - Podsumowanie pracy Rady | s. 9 |
| - Segreguj odpady! | s. 10 |

Obszar centrum miejscowości Wapno z zaznaczonymi punktami, dla których przeprowadzono szczegółowe analizy—archiwum Urzędu Gminy w Wapnie

mi górnictwem nieistniejącej już Kopalni Soli im. Tadeusza Kościuszki w Wapnie.

Region wystąpienia zapadliśka to strefa silnego rozpuszczania czapy gipsowej przez wody gruntowe oraz opadowe. Pomiar GPS nie dał jednoznacznej odpowiedzi czy zdarzenie związane jest z wyrobiskami gipsowymi znajdującymi się na poziomie 38 m. Nie ma również jasnej odpowiedzi, czy za powstałą deformację nieciągłą odpowiada znajdująca się w tym obszarze uszkodzona półka stropowa wyrobisk solnych poziomu III kopalni. Badania satelitarne prowadzone przez Państwowy Instytut Geologiczny również nie wykryły w danym regionie skokowych osiadań gruntu. Dlatego po przeprowadzonych rozmowach zapadła decyzja o rozbudowie systemu monitorującego osiadania gruntu na terenie Gminy Wapno o kolejne reflektory satelitarne. Na tą chwilę trwają ustalenia dotyczące ich umiejscowienia oraz skuteczności. W przypadku strefy Z1B oraz Z1C istotnym problemem jest zdrzenie terenu, co powoduje błędy a czasami brak możliwości odczytu satelitarnego, co z kolei w znaczącym stopniu ogranicza skuteczność całego systemu monitorowania.

Trwają również rozmowy z Wielkopolskim Urzędem Wojewódzkim w Poznaniu dotyczące uruchomienia na terenie Wapna systemu monitorującego, opartego o sieć istniejących już piezometrów. Głównym założeniem sieci ma być jej automatyzacja



Stan zapadliśka na dzień 01.03.2021 r. Fot. Archiwum Urzędu Gminy w Wapnie

poprzez umieszczenie w poszczególnych piezometrach czujników wysyłających dane dotyczące wysokości lustra wody. Jest to bardzo istotne z punktu widzenia bezpieczeństwa, gdyż informacja o nagłej zmianie wysokości lustra wody pomiędzy poszczególnymi piezometrami daje sygnał, iż następuje zmiana ciśnienia w górotworze spowodowana nagłym przemieszczeniem gruntu, co może objawić się wystąpieniem deformacji nieciągłej.

Te wszystkie działania są możliwe dzięki szczegółowym badaniom „Poligonu Wapno”, które zakończyły się w 2014 roku, dlatego należy się ukłon dla ówczesnego Wójta oraz Rady Gminy. Po okresie pewnej stagnacji w temacie zagrożeń geologicznych, od stycznia 2019 roku władze gminy wróciły do tematu w celu zabezpieczenia życia, zdrowia, ale także majątku mieszkańców. Jest to proces żmudny i wy-

boisty, jednak odnieśliśmy już pewne sukcesy w postaci np. działań Państwowego Instytutu Geologicznego, czy uzyskania pisemnej opinii Wojewody Wielkopolskiego o tym, iż teren miejscowości Wapno to nadal teren szkód górniczych. W stosunku do organów, stawiających dla mnie niezrozumiały opór a ponoszących bezpośrednią odpowiedzialność prawną i materialną za zaistniałą sytuację, zostaną skierowane ostatni raz wnioski o polubowne podjęcie działań. Nauczony wcześniejszymi doświadczeniami zdaję sobie sprawę o prawdopodobieństwu nieskuteczności toku polubownego, dlatego Gmina Wapno jest przygotowana do postępowania sądowego w celu zabezpieczenia żywotnych interesów swoich mieszkańców.

Maciej Kędziński
Wójt Gminy Wapno

Gmina WAPNO, Bezpłatny Biuletyn Informacyjny
REDAKTOR NACZELNY: Radosław Piechowiak
WSPÓŁPRACA REDAKCYJNA: Jakub Linetty
SKŁAD I PRZYGOTOWANIE DO DRUKU: Radosław Piechowiak
WYDAWCA: Urząd Gminy Wapno
DRUK: Urząd Gminy Wapno

KONTAKT Z REDAKCJĄ:
 Urząd Gminy Wapno
 ul. Solna 1/3
 62-120 Wapno
 tel.: 67 26 11 459
 e-mail: wapno@wokiss.pl



W biuletynie zamieszczane są materiały nadsyłane przez jednostki organizacyjne gminy, parafie, organizacje pozarządowe, stowarzyszenia oraz mieszkańców. Wersja pdf dostępna na stronie www.wapno.pl

IRENIADA PO RAZ SZÓSTY

Czas pandemii znacznie ograniczył działania organizacji pozarządowych w tym i naszego Stowarzyszenia na Rzecz Rozwoju Gminy Wapno. Wybiegając w przyszłość z nadzieją, że w tym roku będzie nieco lepiej, złożyliśmy wniosek o dofinansowanie Festiwalu Polskiej Piosenki im. Ireny Jarockiej w Wapnie tzw. „Ireniady”. Wniosek rozpatrzone pozytywnie, w wyniku czego ze środków Starostwa Powia-

towego w Wągrowcu w trybie pozakonkursowym, tzw. „małych grantów”, uzyskaliśmy na ten cel 2650,00 złotych. W projekcie zakładamy realizację Festiwalu po raz szósty wśród Szkół Podstawowych z terenu Powiatu Wągrowieckiego i gmin działających w ramach Stowarzyszenia Lokalnej Grupy Działania Dolina Wełny. Przewidywany termin realizacji zadania to wrzesień – listopad bieżącego roku. Już dziś zapra-



szamy uczniów do przygotowań, natomiast więcej szczegółów pojawi się na stronie Stowarzyszenia w sierpniu 2021 roku.

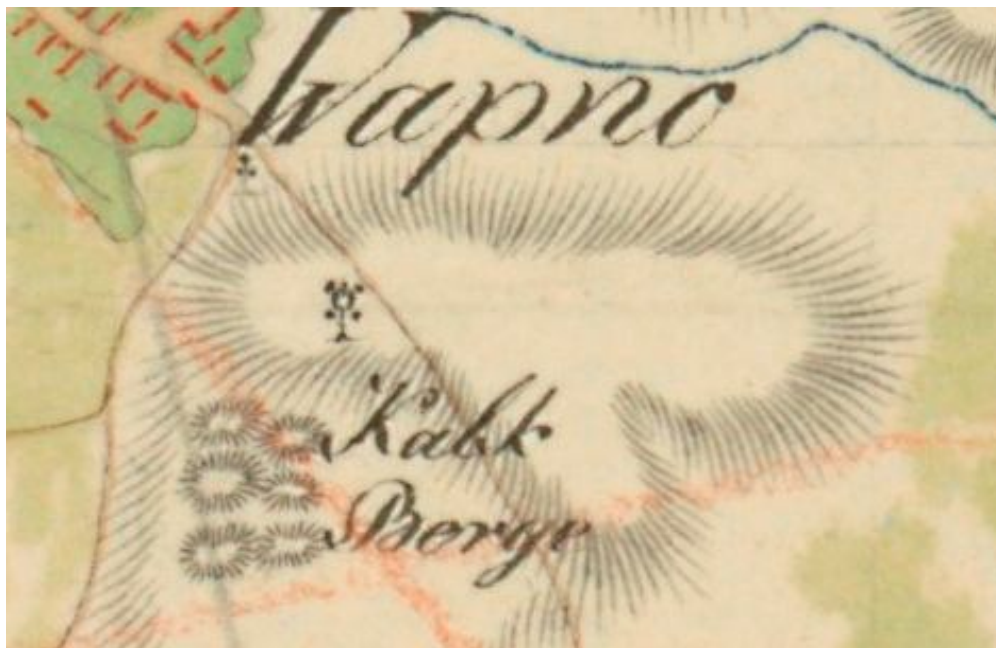
Wojciech Rochowiak
Prezes Stowarzyszenia
na Rzecz Rozwoju
Gminy Wapno

CZY GIPS I SÓL Z WAPNA WYDOBYWANO JUŻ WE WCZESNYM ŚREDNIOWIECZU?

W literaturze naukowej niejednokrotnie zwracano uwagę na możliwość eksploatacji gipsu i soli w Wapnie już we wczesnym średniowieczu (Żak 1962: 194, 265; Leśny 1975: 139-139; Kara 1994: 105; o eksploatacji gipsu: Kóčka-Krenz 2006: 79; Skibiński, Wyrwa 1995: 222; Skoczylas 1994: 63; Skoczylas 1990: 6; Skoczylas 2006: 47-49).

Aby mówić o eksploatacji soli i gipsu w średniowiecznym Wapnie, należy przypomnieć kilka szczegółów związanych z budową geologiczną miejscowego złoża. Najistotniejszą cechą budowy geologicznej okolic Wapna, w szczególności zaś dla tematyki poruszanej w niniejszym artykule, jest istnienie w centrum tej miejscowości wysadu solnego. Pokłady soli, zalegające na dużej głębokości na całym niżu polskim ukształtowały się w najmłodszej epoce Permu – Cechszynie (ok. 250 mln lat temu), w wyniku parowania płytkiej zatoki morskiej, obejmującej wówczas te tereny. Najpopularniejszą teorią wyjaśniającą powstawanie złóż soli jest teoria Karola Ochseniusa, sedymentacji chemicznej, w izolowanych zbiornikach morskich, w gorącym, suchym klimacie. Cechsztyńskie pokłady soli zalegają jednak na zbyt wielkiej głębokości, by mogły być eksploatowane (ok. 6 km) (Jaworska 2006: 166). Jednakże w niektórych punktach, w wyniku ruchów tektonicznych, złoża solne wykorzystując szczeliny w wyżej położonych warstwach utworzyły wysady, zbliżając się do powierzchni ziemi. Złoża soli kamiennej, wdzierając się w te szczeliny, tworzyły słupy czyli wysady solne zwane diapirami. Do ukształtowania się charakterystycznego wysadu solnego w Wapnie do-

szło wskutek ruchów tektonicznych, występujących w Jurze, na granicy wału pomorskiego (środkowopolskiego) i niecki mogileńskiej (szczecińsko – łódzko – miechowskiej). W wyniku tego zjawiska pokłady soli kamiennej zbliżyły się do powierzchni ziemi, na odległość umożliwiającą jej eksploatację metodą górniczą w czasach najnowszych. Strop wysadu solnego osiąga głębokość 160-150 metrów (Wilkosz, Ratajczak, Jaworska 2006: 308). Wysady solne, w tym wapieński, przykryte są zwykle czapami gipsowymi. Powstały one wskutek reakcji ograniczonej ilości wód podziemnych z solą kamienną z wysadu. Czapa gipsowa w Wapnie zajmuje powierzchnię ok. 0,52 km². Miąższość jej pokładów waha się od 5 m do 160 m. Zupełnie wyjątkową cechą, wyróżniającą czapę gipsową w Wapnie jest to, że jej strop w dwóch miejscach **osiąga powierzchnię ziemi** (Wilkosz, Ratajczak, Jaworska 2006: 308). Osady przykrywające czapę gipsową rzadko przekraczają metr głębokości. Opisany stan czapy gipsowej dotyczy stanu współczesnego, zmienionego przez wieloletnią eksploatację gipsu i soli metodą górniczą w czasach najnowszych. Należy przez to uwzględnić, że czapa gipsowa, widoczna na powierzchni ziemi w postaci skały, była większa niż współcześnie. Dlatego czapa gipsowa, czy góra gipsowa była dobrze widoczna i znana naszym przodkom, a nawet zaznaczana na mapach z przełomu XVIII i XIX wieku (Linetty 2020). Oznacza to, że gips w Wapnie mógł być z łatwością eksploatowany nawet za pomocą prymitywnych narzędzi od bardzo dawna.



Ryc. 1. Góra gipsowa nieopodal Wapna – fragment mapy Davida Gillego z końca XVIII w.



Ryc. 2. Góra gipsowa nieopodal Wapna – fragment mapy z 1830 roku.

Eksploracja soli

Możliwość eksploatacji soli z solanek w Wapnie wysunął jako hipotezę Jan Żak w 1962 r. Podstawą jego wnioskowania było odkrycie w Wapnie w XIX wieku skarbu, zawierającego szereg przedmiotów wykonanych ze złota, w tym 3 lub 4 zawieszki brakteatowych typu C wg. Monteliusa z V/VI w n. e. Znaleździ to, stanowiące ewenement w dorzeczu Odry i Wisły, z terenu ziem polskich posiada jedynie analogie z wybrzeża Morza Bałtyckiego na Pomorzu Środkowym (Karlino k. Kołobrzegu). Zawieszki brakteatowe, pochodzenia skandynawskiego typu C znajdowano (poza Skandynawią) na terenach solonośnych.

W związku z tym Żak uważał, że przedmioty te trafiły do Wapna ze Skandynawii na skutek handlu solą (Żak 1962: 194, 265). Nieco sceptycznie do możliwości eksploatacyjnych związanych z wapieniskimi solankami we wczesnym średniowieczu ustosunkował się Jan Leśny, zaznaczając, że jeśli była taka prowadzona to jedynie w lokalnym zasięgu (Leśny 1975: 139-139).

Analizując ten problem, należy podkreślić, że nie ma bezpośrednich dowodów archeologicznych i historycznych, mogących zweryfikować tę hipotezę. W najwcześniejszych okresach wczesnego średniowiecza (faza A i B) brakuje bowiem śladów osadnictwa na tym obszarze. Najbliższe zaś skupiska oddalone były o ok. 20 km (rejon Biskupina). Najważniejsze wątpliwości budzą przesłanki historyczne, a właściwie brak jakichkolwiek informacji o istnieniu źródeł słonych w tym miejscu, aż do rozpoczęcia eksploatacji górniczej w XIX wieku. Jednakże w świetle badań geologicznych wyłania się obraz, wskazujący na możliwość występowania źródeł słonych we wczesnym średniowieczu. Do tego przychyliła się również Janusz Skoczylas (Skoczylas 2006: 47). Występowanie solanek jest bowiem ściśle związane z niezwykle skomplikowaną hydrologią wysadu solnego w Wapnie. Badania geologiczne

wykazały ciągły spadek poziomu wód podziemnych okalających wysad, który został spotęgowany do groźnych rozmiarów w skutek działalności przemysłowo – wydobywczej. W świetle ustaleń geologicznych solanki mogły zaniknąć wskutek odpływu wód podziemnych, związanych ze zmianami klimatu i powolnym stepowaniem Wielkopolski, zapoczątkowanym już w średniowieczu (Wilkoosz, Ratajczak, Jaworska 2006: 308; Deja 1963: 15-17; Jaworski 1970: 94). Warto zaznaczyć, że okolice Wapna, położone w pobliżu działu wodnego, w znacznym oddaleniu od większych akwenów wodnych były szczególnie podatne na zmiany w ustroju wodnym. Świadectwem

tego może być ogromny spadek wielkości pobliskiego jeziora Czeszewskiego, którego wschodni brzeg we wczesnym średniowieczu znajdował się prawdopodobnie zaledwie ok. 1,5-2 km od wysadu solnego w Wapnie. Oznaczać by to mogło, że solanki występowały w Wapnie w okresie bardziej zrównoważonego ustroju wodnego, niezaburzonego wycinką lasów i gospodarką rolniczą, a przy tym w wilgotniejszym klimacie. Wszystkie te elementy występowały we wczesnym średniowieczu. Argumentem, który dodatkowo pojawiał się za tą możliwością, podejmowanym przez Jana Leśnego i Michała Karę, było występowanie w Wapnie halofitów, czyli roślin słonolubnych (Leśny 1975: 138; Kara 1994: 105). Jednakże argument ten należy rozpatrzyć dokładniej, gdyż niektóre gatunki tych roślin szybko się rozmnażają i mogą mieć związek z eksploatacją soli w XX wieku. W świetle powyższych przesłanek, należy uznać, że solanki wykorzystywane na lokalne potrzeby były dostępne ówczesnej ludności, jednakże ich eksploatację należy wiązać raczej z okresem formowania się państwa polskiego niż V/VI wiekiem, gdyż z tego okresu dysponujemy większą ilością rozpoznanych śladów po osadnictwie. Jednakże w obliczu braku rozstrzygających dowodów i źródeł historycznych, należy to traktować wyłącznie jako hipotezę.

Eksploatacja gipsu

Jednym z surowców mineralnych występujących w Wapnie jest gips (dwuwodny siarczan wapnia $\text{CaSO}_4 \cdot 2\text{H}_2\text{O}$), znajdujący się w pokładach czapy gipsowej, pokrywającej wysad solny. Budowa geologiczna czapy gipsowej w połączeniu z danymi historycznymi wskazują, że pokłady tego surowca były widoczne i dostępne w średniowieczu na powierzchni ziemi. Jeszcze na mapach z końca XVIII wieku (ryc. 1) i początków XIX (ryc. 2) zauważyć można górę gipsową, która musiała być doskonale widoczna i znana lokalnej ludności. Do rozpoznania i eksploatacji tego surowca we wczesnym średniowieczu wystarczały zatem możliwości techniczne jakimi wówczas dysponowano. Rozpoznanie pokładów na powierzchni ziemi wymagało jedynie bezpośredniej obserwacji i znajomości właściwości tego surowca. Eksploatacja zaś była możliwa za pomocą najbardziej prymitywnych narzędzi. Potwierdzeniem świadomości istnienia tych pokładów jest także sama nazwa miejscowości – **Wapno**, posiadająca średniowieczną genezę. Wymieniona ona została po raz pierwszy w identycznym jak dziś brzmieniu w dokumencie z 1299 roku (KDW II: 821). Być może rację miał Karol Libelt pisząc:

O pół mili od Czeszewa leży Wapno, głośnie z obfitych kopalni gipsowych. A że nigdzie kamieni wapiennych nie znajdziesz, widać, że nieumiejętny założyciel tej włości, biorąc gips za wapno, nazwał ją Wapnem (Libelt 1871, nr 4, 50).

Jednakże eksploracja tego surowca wiązana jest z wcześniejszym okresem niż pierwsze historyczne wzmianki o tej miejscowości.

Eksploatacja gipsu w Wapnie wiązana jest z wykorzystywaniem zapraw gipsowych do budowy najstarszych budowli monumentalnych w Wielkopolsce w X i XI wieku (Kóčka-Krenz 2005: 79; Skoczylas 1990: 6). W ówczesnej architekturze przedromańskiej stosowano wolnowiązącą zaprawę gipsową, zawierającą 95% gipsu (Skibiński, Wyrwa 1995: 222). W następnym okresie ilość gipsu ulegała zmniejszeniu na rzecz innych surowców. Jedynym miejscem w Wielkopolsce, w którym złoża gipsu były dostępne na powierzchni ziemi była właśnie góra gipsowa w Wapnie. W związku z tym sama nasuwa się hipoteza o eksploatacji gipsu w Wapnie dla potrzeb budowlanych w czasach monarchii pierwszych Piastów. Potwierdzeniem jej okazały się badania porównawcze składu chemicznego próbek zapraw gipsowych z zabytków architektonicznych z próbkami gipsu z czapy w Wapnie (Skibiński, Wyrwa 1995: 222). Badania te wykazały bardzo duży poziom podobieństwa porównywanych próbek. W podstawie przesłanek petrologicznych, geologicznych i historyczno-archeologicznych można zatem uznać za niemal pewny fakt eksploatacji tego surowca w Wapnie i jego wykorzystanie do zapraw murarskich w najstarszych budowlach przedromańskich Łekna, Ostrowa Lednickiego, Giecza, Gniezna i Poznania (Skoczylas 2006: 47).

Do pewnego stopnia potwierdzeniem eksploatacji gipsu w Wapnie w okresie monarchii pierwszych Piastów, jest istnienie w tym okresie niewielkiego skupiska osadniczego w tych okolicach. Dlatego słuszny był postulat analizy kontekstu osadniczego Wapna we wczesnym średniowieczu wysunięty przez Janusza Skoczylasa (2006: 47). Najdawniejsze wczesnośredniowieczne stanowiska archeologiczne w okolicach naszej miejscowości datuje się na okres od początku IX po połowę X wieku (czyli fazę C wczesnego średniowiecza) oraz na okres od połowy X do połowy XI wieku (faza D). To wówczas tworzyły się struktury państwa piastowskiego. Osadę z tego okresu, Wapno stan. nr 1, rozpoznał w 1958 roku Jan Żak. Stanowisko to znajdowało się w niewielkiej odległości na północny-zachód od czapy gipsowej.

Kolejnym stanowiskiem rozpoznany przez

J. Żaka jest osada Wapno nr 2. Na tym stanowisku odkryto 31 fragmenty naczyń całkowicie obtaczanych, z ornamentem bruzd, pasm falistych i ukoszonych nacięć, a także dno naczynia z symbolem w kształcie strzałki. Chronologię tego stanowiska określono na fazy C do E wczesnego średniowiecza, czyli od IX do połowy XII wieku. Lokalizacja tego stanowiska jest szczególnie istotna, gdyż znajdowało się w bezpośredniej bliskości czapy gipsowej, na zachód od krawędzi doliny okalającej złożę od południa i zachodu (Hensel, Hilczer-Kurnatowska, Łosińska 1995: 148).

W trakcie późniejszych badań powierzchniowych prowadzonych w ramach Archeologicznego Zdjęcia Polski, rozpoznano również dwie kolejne osady, datowane od IX do połowy XII wieku: stan. 15 i 9. Jedna z nich (15) położona jest w pobliżu stanowiska Wapno nr 2; stanowisko nr 9 położone jest zaś ok. kilometra na północ od czapy gipsowej.

W fazie D wczesnego średniowiecza, datowanej od połowy X do połowy XI wieku, odpowiadającej okresowi eksploatacji gipsu, nieznacznie zmieniła się struktura osadnicza naszej okolicy, uchwytana archeologicznie. Dla kontekstu osadniczego najistotniejszymi są wymienione już stanowiska funkcjonujące we wcześniejszej fazie: dwie (lub trzy) osady i punkt osadniczy. Najistotniejsze w kontekście eksploatacji gipsu znaczenie miałyby osady Wapno nr 2 i Wapno nr 15, stanowiące być może dwie części tego samego stanowiska. Z fazy D wykryto również trzy inne stanowiska: punkty osadnicze Wapno nr 5 (faza D-E), Rusiec nr 17 (faza D), a także osadę w Podolinie nr 10 (faza D). Ostatnia z wymienionych może mieć związek z eksploatacją gipsu z racji bliższego położenia. Warto zwrócić również uwagę na to, że wieś Podolin, znajdująca się w bezpośrednim sąsiedztwie czapy gipsowej jest miejscowością o najdawniejszej metryce historycznej w okolicy. Została bowiem wymieniona w Bulli Gnieźnieńskiej z 1136 roku (KDW I: 7). Jednakże w odpowiadającej temu okresowi fazie E, nie odkryto śladów osadnictwa w tej wsi. Natomiast w Wapnie utrzymała się wcześniejsza struktura osadnicza. Jedyne godnym odnotowania nowym zjawiskiem są ślady penetracji osadniczej w bezpośrednim sąsiedztwie czapy gipsowej, na południe od niej w postaci dwóch śladów i punktu osadniczego (Wapno nr 20, 22, 23). W następnej fazie wczesnego średniowiecza – F, osadnictwo w Wapnie uległo rozproszeniu.

Analiza osadnictwa w okolicy czapy gipsowej w Wapnie zdaje się (bez ostatecznych rozstrzygnięć) potwierdzać tezę o eksploatacji miejscowych złóż na potrzeby budowlane państwa pierwszych Piastów.

W okresie tym (fazy C-E) funkcjonował tu niewielki, lecz stabilny zespół osadniczy, położony w bezpośrednim sąsiedztwie złóż i z nimi najpewniej związany. Należy jednak podkreślić, że powstanie tego zespołu osadniczego nie było związane z eksploatacją gipsu. W kolejnych okresach chronologicznych eksploatacja ta wpłynęła dodatnio na rozwój tego ośrodka, jednak nie była czynnikiem decydującym.

Eksploatacja ta, kształtowana przez popyt na surowiec, musiała przybierać charakter sporadyczny, nie zaś systematyczny. W związku zaś z tym, że odbiorcą surowca był władca i jego inwestycje budowlane, łatwo przypuszczać, że proces ten był całkowicie podporządkowany władcy i nie mógł dostarczać wielu korzyści miejscowemu ośrodkowi.

Na ukształtowanie i rozwój tego zespołu osadniczego większy wpływ miała morfologia terenu, sprzyjająca ówczesnemu systemowi uprawiania roli. Wszystkie stanowiska związane z wczesnym średniowieczem położone są na krawędzi doliny, wyżłobionej przez ciek wodny okalający czapę gipsową.

Wczesnośredniowieczny zespół osadniczy w Wapnie, choć posiadający charakter rachityczny, nosi znamiona szczególne. Zespół ten znajduje się bowiem w centrum strefy rozrzedzonego osadnictwa, w której nie wykazano dotychczas trwałego zasiedlenia. Ogólna zaś chronologia tego zespołu osadniczego, choć daleka od ścisłego określenia, odpowiada okresowi eksploatacji miejscowych złóż gipsu. Szerzej zagadnienia związane z najstarszym osadnictwem tego obszaru omówiono w artykule Jakuba Linetty – Rozmieszczenie osadnictwa wczesnośredniowiecznego w okolicach Wapna, woj. wielkopolskie, opublikowanym w 2014 roku w tomie 2 czasopisma „Wangroveciana Studia et Fontes. Wągrowieckie Studia Muzealne”.

Podsumowanie

W świetle dostępnych, opartych o niewystarczający stan badań, źródeł archeologicznych i historycznych okazuje się, że hipoteza o eksploatacji solanek, wysunięta przez Żaka, możliwa była jedynie w niewielkim zakresie, lecz nawet dla takiej trudno znaleźć potwierdzenie w źródłach archeologicznych i historycznych.

Inaczej sprawa się przedstawia z eksploatacją miejscowych złóż gipsu w okresie monarchii wczesnopiastowskiej. Badania geologiczne i analiza chemiczna surowców, stanowią mocną podbudowę dla tej hipotezy. Źródła historyczne i archeologiczne, w pośredni sposób zdają się natomiast ją umacniać. Z jednej strony oczywista etymologia nazwy miejscowości, wzmiankowanej po raz pierwszy w 1299 roku,

wskazuje na znajomość pokładów gipsu, a być może wiąże się ściśle z eksploatacją. Z drugiej zaś strony, analiza osadnictwa wczesnośredniowiecznego, za pomocą danych archeologicznych wskazuje na istnienie niewielkiego, lecz stabilnego zespołu osadniczego, skupionego wokół złóż gipsu, w okresie odpowiadającym eksploatacji. W pośredni sposób potwierdza to hipotezę Skoczylasa. W związku z powyższym wczesnośredniowieczną eksploatację gipsu należy uznać za potwierdzoną.

Niniejszy artykuł ma w całości charakter przy czynkarski i ma na celu rozpoczęcie dalszych badań nad tym zagadnieniem. Oparty został na analizie niepewnych i niekompletnych źródeł archeologicznych i historycznych, a także przesłanek geologicznych. W związku z czym niektóre wnioski ulegną z pewnością weryfikacji. Dlatego też starano się o dużą ostrożność w ich wyciąganiu. Jedyną nadzieją na dalsze pogłębienie wiedzy o eksploatacji surowców w tym rejonie mogą być ponowne badania powierzchniowe, a także badania wykopaliskowe na najistotniejszych stanowiskach. Jednakże należy wątpić, aby eksploatacja gipsu była uchwytna za pomocą źródeł archeologicznych w sposób bezpośredni. Spowodowane jest to prawdopodobną prymitywną technologią, a także dewastacją przemysłową okolic złoża. W związku z tym jedynie z analizy osadnictwa wczesnośredniowiecznego i dalszych badań składów chemicznych można wyciągać wnioski o wydobyciu gipsu we wczesnośredniowiecznym Wapnie.

Bibliografia:

Źródła:

Kodeks dyplomatyczny Wielkopolski, wyd. I. Zakrzewski, t. I, Poznań 1877. (KDW I)

Kodeks dyplomatyczny Wielkopolski, wyd. I. Zakrzewski, t. II, Poznań 1878. (KDW II)

Literatura:

Deja W.,

1963 *Środowisko geograficzne Wapna*, [w:] Kopalnia soli w Wapnie. Rys historyczny, red. S. Kopeć, Poznań, s. 7-26.

Hensel W., Hilczer-Kurnatowska Z., Łosińska A., 1995 *Studia i materiały do osadnictwa Wielkopolski wczesnohistorycznej*, t. 7 (T-Ż), Poznań.

Jaworska J.,

2004 *Automorficzne kryształy kwarcu z wysadu solnego Wapna*, „Przegląd Geologiczny”, vol. 52, nr 1, 64-68.

Jaworski A.,

1970 *Budowa geologiczna antykliny Wapna na tle wyników badań sejsmicznych*, „Przegląd Geologicz-

ny”, t. 18, z. 2, s. 90-95.

Kara M.,

1994 *Skandynawski skarb złotych przedmiotów z przełomu starożytności i średniowiecza w miejscowości Wapnie, woj. pilskie*, „Przegląd Archeologiczny”, vol. 42, s. 73-105.

Kóčka-Krenz H.,

2005 *Rezydencja pierwszych Piastów na poznańskim grodzie*, [w:] *Poznań we wczesnym średniowieczu*, t. V, red. H. Kóčka-Krenz, Poznań, s. 59-81.

Leśny J.,

1975 *Ze studiów nad osadnictwem i dziejami ziemi pałuckiej we wczesnym średniowieczu*, *Slavia Antiqua*, t. 22, s. 123-176.

Libelt K.,

1871 *Mieszkania nawodne przedhistoryczne*, „Tygodnik Wielkopolski”, nr 4, s. 49-50.

Linetty J.,

2014 *Rozmieszczenie osadnictwa wczesnośredniowiecznego w okolicach Wapna, woj. wielkopolskie*, „Wangroveciana Studia et Fontes. Wągrowieckie Studia Muzealne”, t. 2, s. 7-49.

2020 *Uwłaszczenie włościan w Wapnie*, „Gmina Wapno”, nr 2 (4), 2020, s. 1-2, 10-12.

Skibiński S., Wyrwa A. M.,

1995 *Wybrane problemy badań zapraw budowlanych architektury wczesnopiastowskiej w Wielkopolsce i na Kujawach*, „Studia i materiały do dziejów Pałuk”, t. 2, s. 207-226.

Skoczylas J.,

1990 *Użytkowanie surowców skalnych we wczesnym średniowieczu w północno – zachodniej Polsce*, Poznań.

1994 *Użytkowanie surowców skalnych w początkach państwa polskiego*, [w:] *Użytkowanie surowców skalnych w początkach państwa polskiego*, red. J. Skoczylas, Poznań, s. 63-74.

2006 *Złoża kopalin użytecznych w dziejach Pałuk*, „Studia i materiały do dziejów Pałuk”, t. 6, s. 41-51.

Wilkosz P., Ratajczak R., Jaworska J.,

2006 *Rozpoznanie budowy tzw. czap gipsowych warunkiem bezpiecznej eksploatacji podziemnych wyrobisk w wysadach solnych (na przykładzie wysadów „Mogilno” i „Wapno”)*, „Przegląd Geologiczny”, vol. 54, nr 4, s. 308-309.

Żak J.,

1962 *Studia nad kontaktami handlowym społeczeństw zachodniosłowiańskich ze skandynawskimi od VI w do VIII w n. e.*, Wrocław-Warszawa-Kraków.

Jakub Linetty
Joanna Linetty

ORKIESTRA ZAGRAŁA

W Srebrnej Górze i w Wapnie wolontariusze również wyszli kwestować, tym razem działając w ramach sztabu damasławskiego Wielkiej Orkiestry Świątecznej Pomocy. Pomimo pandemii udało się w naszej Gminie zebrać nie małą cegiełkę, tym samym dorzu-

ciliśmy na zakup sprzętu specjalistycznego dla dzieci kwotę 3997,25 złotych. Zbiórka odbyła się pod kościołami w Srebrnej Górze i w Wapnie oraz przed Urzędem Gminy w Wapnie. Dziękujemy mieszkańcom za okazane serce i wrzucone datki na WOŚP.

Pomimo niepogody i obostrzeń zechcieliście wyjść na spacer i wrzucić datek. Tegoroczna zbiórka będzie przeznaczona na zakup sprzętu w oddziałach laryngologicznych, otolaryngologicznych i na diagnostykę głowy. Dziękujemy również wolontariuszom oraz osobom które pomogły przy organizacji skromnej ale głośnej kwesty.



Fot. Archiwum Wojciecha Rochowiaka



Fot. Archiwum Wojciecha Rochowiaka

Do zobaczenia za rok!

Wojciech Rochowiak
Wolontariusz Sztabu
Wielkiej Orkiestry
Świątecznej Pomocy

PODZIĘKOWANIE

W trosce o najbardziej potrzebujących mieszkańców naszej gminy, Gminny Ośrodek Pomocy Społecznej w Wapnie po raz kolejny przystąpił do Programu Operacyjnego Pomoc Żywnościowa, którego celem jest dotarcie z pomocą żywnościową do grup osób najbardziej potrzebujących.

Z uwagi na panującą epidemię COVID-19 zachowane zostały wszelkie zasady bezpieczeństwa podczas wydawania żywności.

Cieszymy się, że są osoby, które w tym trudnym czasie pandemii gotowe są bezinteresownie pomóc drugiemu człowiekowi.

Dziękujemy Strażakom z Ochotniczej Straży Pożarnej z Wapna, Wolontariuszom oraz Pani Sołtys z Aleksandrowa za pomoc przy wydawaniu żywności.

Jeśli ktoś chce pomagać ludziom, to strażak jest to idealny zawód, o czym niejednokrotnie mogliśmy się przekonać. W 2020 roku mieliśmy bardzo trudną sytuację wyniesienia osoby chorej na COVID-19 z domu do karetki. To właśnie strażacy przyszli Nam z pomocą. Są oni widziani przez społeczeństwo jako osoby odważne i gotowe na poświęcenie się innym. Wśród najczęściej wymienianych zalet straży pożarnej są: gotowość do akcji, dobra organizacja pracy oraz szybkość i skuteczność działania.

Wasze zawołanie strażackie: „BOGU NA CHWAŁĘ, LUDZIOM NA POŻYTEK ” jest cały czas żywe.

DZIĘKUJEMY!

Kierownik i Pracownicy Gminnego Ośrodka Pomocy Społecznej w Wapnie

PODSUMOWANIE PRACY RADY GMINY WAPNO

W okresie od grudnia 2019 roku do listopada 2020 roku Rada Gminy Wapno obradowała na dziewięciu sesjach, podczas których podjęto 51 uchwał.

Radni złożyli jedną interpelację (Wojciech Rochowiak).

Czas trwania sesji

XIV	XV	XVI	XVII	XVIII
01:01:00	01:41:33	00:05:14	01:39:53	00:25:40
XIX	XX	XXI	XXII	
01:10:48	01:19:52	01:59:30	00:27:36	

Łączny czas trwania sesji: 09:51:06.

Czasy mogą odbiegać od publikowanych sesji na stronie www ze względu na obróbkę materiału video (przycięcie początku lub końca).

Obecność Radnych na sesjach

Imię i nazwisko	O	N	S	F
Radosław Piechowiak	9	0	0	100%
Wojciech Rochowiak	9	0	0	100%
Leszek Baczyński	8	1	0	88,89%
Marita Białożył	9	0	1	100%
Edyta Gaszyńska-Ciszewska	8	1	0	88,89%
Tomasz Hemmerling	9	0	0	100%
Jarosław Koliński	5	4	1	55,56%
Mariusz Łasut	1	8	0	11,11%
Magdalena Skibińska	9	0	0	100%
Mikołaj Szumann	6	3	1	66,67%
Andrzej Szymanik	9	0	0	100%
Sławomir Wlizio	6	3	0	66,67%
Dariusz Nitka	6	3	0	66,67%
Magdalena Pawłowska	9	0	0	100%
Agnieszka Walczak	9	0	0	100%

Obecność Radnych na Komisjach

Statystyki dotyczące posiedzeń Komisji dotyczą roku 2020.

Komisje w omawianym okresie spotykały się na następującej liczbie posiedzeń:

- Komisja Finansów i Rozwoju Gospodarczego: 8,
- Komisja Samorządowa i Spraw Społecznych: 8,
- Komisja Rewizyjna: 3,
- Komisja Skarg, Wniosków i Petycji: 4,
- Komisja Statutowa: 8.

Komisja Finansów i Rozwoju Gospodarczego

Imię i nazwisko	O	N	F
Leszek Baczyński	7	0	100%
Mariusz Łasut	2	5	28,57%
Radosław Piechowiak	6	1	85,71%
Wojciech Rochowiak	7	0	100%
Andrzej Szymanik	7	0	100%
Tomasz Hemmerling	5	2	71,43%
Marita Białożył	7	0	100%
Mikołaj Szuman	3	4	42,86%
Agnieszka Walczak	7	0	100%

Komisja Samorządowa i Spraw Społecznych

Imię i nazwisko	O	N	F
Edyta Gaszyńska-Ciszewska	6	1	85,71%
Sławomir Wlizio	6	1	85,71%
Magdalena Skibińska	7	0	100%
Jarosław Koliński	3	4	42,86%
Dariusz Nitka	5	2	71,43%
Magdalena Pawłowska	6	1	85,71%

Komisja Skarg, Wniosków i Petycji

Imię i nazwisko	O	N	F
Sławomir Wlizio	3	0	100%
Magdalena Skibińska	2	1	66,67%
Leszek Baczyński	2	1	66,67%

Komisja Rewizyjna

Imię i nazwisko	O	N	F
Andrzej Szymanik	3	0	100%
Marita Białożył	3	0	100%
Edyta Gaszyńska-Ciszewska	1	2	33,33%

Komisja Statutowa

Imię i nazwisko	O	N	F
Wojciech Rochowiak	7	1	87,50%
Radosław Piechowiak	6	2	75,00%
Tomasz Hemmerling	7	1	87,50%
Mikołaj Szuman	1	7	12,50%
Magdalena Pawłowska	6	2	75,00%
Piotr Smarszcz	8	0	100%
Marika Kosmowska	8	0	100%
S.G. - do sierpnia 2020 r.	3	0	100%

Legenda: O - obecność, N - nieobecność, S - spóźnienie, F - frekwencja.

Radosław Piechowiak
Przewodniczący
Rady Gminy Wapno

ZASADY SEGREGACJI ODPADÓW NA TERENIE GMINY WAPNO



PAPIER



WRZUCAMY

- opakowania z papieru i tektury,
- gazety i czasopisma
- katalogi, prospekty, foldery,
- książki i zeszyty,
- torebki papierowe,
- papier pakowy,
- zabrudzonego, tłustego papieru,
- papieru połączonego z innym materiałem (metalem),
- opakowań z zawartością resztek żywności,
- papieru termicznego i faksowego,
- papierowych worków po cementie i wapnie,
- tapet,
- styropianu,
- kartonów po sokach, napojach, mleku,



NIE WRZUCAMY



TWORZYWA SZTUCZNE



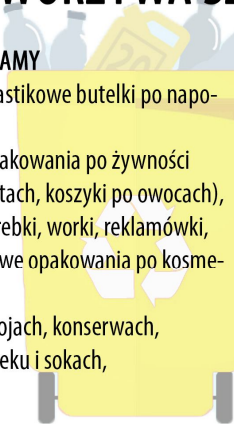
WRZUCAMY

- zgniecione plastikowe butelki po napojach,
- plastikowe opakowania po żywności (kubki po jogurtach, koszyki po owocach),
- plastikowe torebki, worki, reklamówki,
- puste plastikowe opakowania po kosmetykach,
- puszki po napojach, konserwach,
- kartony po mleku i sokach,



NIE WRZUCAMY

- butelek i pojemników z zawartością,
- butelek i pojemników po olejach,
- puszek po farbach,
- opakowania po aerozolach i lekach
- sprzętu AGD,
- tworzyw piankowych i styropianu,
- odpadów budowlanych rozbiórkowych,
- opakowań po środkach chwastobójczych i owadobójczych,



SZKŁO



WRZUCAMY

- szklane butelki po napojach,
- słoiki po żywności,
- Inne opakowania szklane,
- opakowań po lekarstwach, szkła laboratoryjnego,
- termometrów rtęciówek, strzykawek,
- szkła okularowego, zbrojonego,
- szyb samochodowych,
- szkła żaroodpornego,
- luster,
- ekranów i lamp telewizyjnych,
- ceramiki, porcelany, zniczy,
- szkła gospodarczego (misek szklanych, talerzy, doniczek, kryształów),



NIE WRZUCAMY

ODPADY BIODEGRADOWALNE



WRZUCAMY

- skoszoną trawę,
- liście,
- drobne gałęzie,
- trociny,



NIE WRZUCAMY

- resztek żywności i kości,
- piasku i kamieni,
- tworzyw sztucznych, worków foliowych,



POJEMNIK NA ODPADY ZMIESZANE



WRZUCAMY

- resztę odpadów które nie dadzą się posegregować,
- popiół,
- środki higieny osobistej,
- opakowania po aerozolach,



NIE WRZUCAMY

- kamieni i gruzu,
- trawy,
- odpadów z remontów mieszkań,



PUNKT SELEKTYWNEJ ZBIÓRKI ODPADÓW znajdujący się przy oczyszczalni ścieków w Wapnie możemy dostarczyć nie odpłatnie

Odpady należy dostarczyć kompletne własnym transportem po wcześniejszym uzgodnieniu w Urzędzie Gminy pokój nr 6 Piotr Bojarski lub telefonicznie pod nr. **67/2611459**

- zużyte opony od samochodów osobowych,
- sprzęt RTV i AGD,
- meble, wykładziny, dywany,
- odpady wielkogabarytowe,
- gruz,
- odpady z remontu mieszkań,
- akumulatory i baterie,
- metale



GOSPODARKA ODPADAMI KOMUNALNYMI | Gmina Wapno, ul. Solna 1/3, 62-120 Wapno,
tel. (67) 26 11 45, fax. (67) 26 11 019, www.wapno.pl,
e-mail: wapno@wokiss.pl